



Buenos Aires, 17 de junio de 2026

SEGUROS BERNARDINO RIVADAVIA COOPERATIVA LIMITADA

Av. 7 N° 755 (B1900TFV), La Plata - Buenos Aires - Argentina

COMPAÑÍAS DE SEGUROS

Compañía de Seguros	Calificación
SEGUROS BERNARDINO RIVADAVIA COOPERATIVA LIMITADA	AA+

Nota 1: La definición de la calificación se encuentra al final del dictamen

Fundamentos principales de la calificación:

- Se considera que las características de la administración y propiedad de la compañía presentan un riesgo relativo bajo..
- Del análisis de la posición competitiva en la industria, surge que SEGUROS BERNARDINO RIVADAVIA Cooperativa Limitada tiene una adecuada posición competitiva.
- Se consideran favorables la política de inversiones y la calidad de los activos de la compañía.
- Se considera favorable la política de reaseguro de la compañía.
- Los indicadores cuantitativos se ubican en un rango superior al sistema.
- En el análisis de sensibilidad se considera un contexto de recesión económica, y su posible impacto sobre la situación económica y financiera de la Compañía; y se observa que la misma mantendría su solvencia. Del análisis de sensibilidad surge una exposición adecuada a eventos desfavorables.

Analista Responsable	Jorge Day yday@evaluadora.com.ar
Consejo de Calificación	Hernán Arguiz Gustavo Reyes Jorge Day
Manual de Calificación	Manual de Procedimientos y Metodología de Calificación de Riesgos y Obligaciones de Compañías de Seguros
Último Estado Contable	Estados Contables al 31 de marzo de 2026

PROCEDIMIENTOS GENERALES DE CALIFICACIÓN

Evaluación de la solvencia de largo plazo

El objetivo de esta etapa es evaluar la capacidad de pago de siniestros realizando una evaluación de la solvencia de largo plazo de la compañía de seguros. Para ello se realizará un análisis de los siguientes aspectos:

1. Características de la administración y propiedad.
2. Posición relativa de la compañía en su industria.
3. Evaluación de la política de inversiones.
4. Evaluación de la política de reaseguros.
5. Evaluación de los principales indicadores cuantitativos de la compañía.
6. Análisis de sensibilidad.

Cabe aclarar que los factores analizados se califican en Nivel 1, Nivel 2 o Nivel 3, según sean estos favorables (1), neutros (0) o desfavorables (-1) para la Empresa.

1. Características de la administración y propiedad.

SEGUROS BERNARDINO RIVADAVIA Cooperativa Limitada (en adelante, “Seguros Rivadavia”) nació el 10 de julio de 1945, bajo las premisas del seguro solidario y el movimiento cooperativo. Si bien en sus inicios sólo operaba con el ramo Automotores, desarrollan un amplio portafolio de productos y servicios para atender con excelencia a sus asegurados. Gradualmente, se fueron expandiendo por todo el territorio de nuestro país, conformando una extensa red comercial compuesta por Centros de Atención propios que, sumados al aporte de sus Productores Asesores de Seguros, les posibilita brindar a todos sus asociados un servicio integral con alcance nacional.

El Consejo Directivo está conformado por Directivos de Empresas de Transporte Público de Pasajeros. El mismo tiene estabilidad en sus autoridades en los últimos 8 años. Cada año se vuelven a elegir las autoridades. Respecto a la planta ejecutiva son todos profesionales de carrera en la Cooperativa con más de 25 años en la gestión.

La Compañía ha adoptado una conducta de riguroso cumplimiento con la normativa vigente, reconociendo plenamente el rol fundamental de la Superintendencia de Seguros de la Nación (SSN) en la fiscalización del mercado asegurador. En este sentido, reafirmamos nuestro compromiso con la aplicación

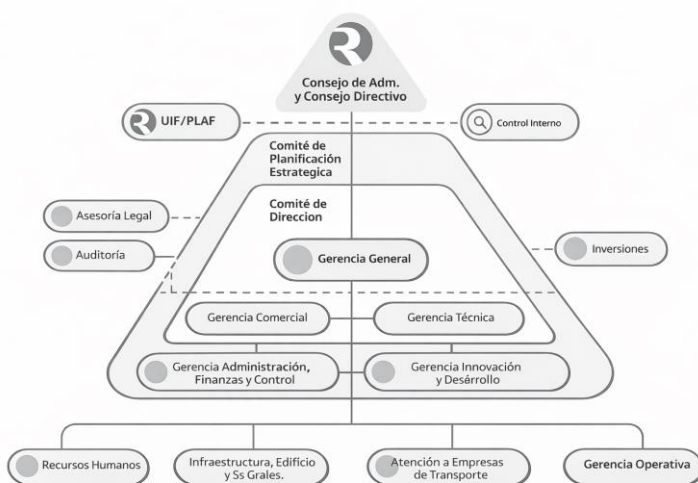
detallada de todas las disposiciones y resoluciones que regulan nuestra actividad.

Desde Seguros Rivadavia se ha participado activamente en colaboración con Superintendencia de Seguros de la Nación en trabajos participativos para el tratamiento de cambios normativos en temas atinentes a la Reserva de Siniestros Pendientes e I.B.N.R., así como definiciones técnicas, permitiéndonos aportar sugerencias en la aplicación de los mismos midiendo los impactos en su puesta en marcha.

En los últimos veinte años, Seguros Rivadavia ha recibido y atendido los diversos requerimientos de información e inspecciones dispuestos por la Gerencia de Inspecciones de la SSN, PLAFT, ya sea en forma presencial, o mediante los canales establecidos como la plataforma TAD. Es importante destacar que, como resultado de estas actuaciones, la entidad nunca ha sido objeto de sanciones o penalidades por incumplimiento que hayan implicado o requerido la presentación de planes de saneamiento. Esta trayectoria es un claro reflejo de la solidez y el profesionalismo con el que se gestionan todos los procesos dentro de nuestra Cooperativa.

Al ser una Cooperativa la propiedad del capital es de los asociados.

El organigrama de la Compañía es el siguiente:



Las características de la administración y propiedad de SEGUROS BERNARDINO RIVADAVIA Cooperativa Limitada se calificaron en Nivel 1, dada la ponderación que recibieron los siguientes factores:



i) Preparación profesional y experiencia en la industria y en la compañía de los directores y principales ejecutivos y rotación de la plana ejecutiva: Favorable.

ii) Montos, condiciones y calidad de las operaciones de la empresa con entes vinculados a su propiedad o gestión: Neutro.

iii) Actitud de la administración en relación al fiscalizador y a las normas: Favorable.

iv) Solvencia del grupo propietario o grupos propietarios: Favorable.

v) Estructura organizacional: Favorable.

vi) Sistemas de planificación y control: Favorable.

2. Posición relativa de la compañía en su industria

Rivadavia Seguros es una compañía líder del mercado asegurador, con una posición preferencial en los ramos de automotores y motovehículos.

Al cierre del último balance, 31 de marzo de 2026, la emisión en Automotores de SEGUROS RIVADAVIA representó el 84,3% de su emisión total, seguido por Motovehículos (6,1%), Combinado Familiar e Integral (4,5%), Accidentes Pasajeros (1,6%), Incendio (1,1%), Accidentes personales (1,0%), y Responsabilidad Civil (0,4%), entre otros ramos patrimoniales y de vida.

De acuerdo al último ranking de emisión por ramos, al 31 de diciembre de 2025, la Compañía presenta la siguiente posición relativa en los distintos segmentos analizados:

PARTICIPACIÓN DE MERCADO — BERNARDINO RIVADAVIA				
<i>Al 31 de diciembre de 2025 — Fuente: Superintendencia de Seguros de la Nación</i>				
1. TOTAL DE PRIMAS DEL MERCADO				
Concepto	Primas Emitidas (ARS)	Part. % en Mercado	Orden Ranking	Total Empresas
Total del Mercado	12.092.428.016.138	100,0%	—	183
Bernardino Rivadavia	379.347.229.766	3,1%	10	—
2. SEGUROS PATRIMONIALES — Participación por Ramo				
Ramo	Primas Emitidas (ARS)	Part. % en Ramo	Orden en Ramo	Total Empresas en Ramo
Accidentes a Pasajeros	5.622.158.426	32,0%	2	6
Motovehículos	23.360.427.259	10,3%	3	55
Automotores	322.243.051.416	7,0%	6	63
CF e I - Integral de Comercio	5.416.066.384	2,5%	12	64
Transporte Cascos	259.028.994	1,1%	14	36
CF e I - Combinado Familiar	10.869.053.683	2,9%	15	71
RC - Otros	1.707.107.312	0,9%	18	68
Incendio	3.918.090.470	0,6%	20	72
Otros Riesgos Patrimoniales	1.027.425.177	0,6%	21	56
Transporte de Mercaderías	694.343.269	0,6%	24	47
Técnico	645.789.899	0,4%	25	59
Robo y Riesgos Similares	60.112.987	0,0%	42	68
Caución-Otros	223.009.889	0,2%	45	82
TOTAL PATRIMONIALES	376.045.665.165	3,7%	—	—
3. SEGUROS DE PERSONAS — Participación por Ramo				
Ramo	Primas Emitidas (ARS)	Part. % en Ramo	Orden en Ramo	Total Empresas en Ramo
Acc. Personales- Individual	2.829.343.237	5,0%	8	62
Vida - Individual	196.178.905	0,0%	27	62
Vida - Colectivo	276.042.459	0,1%	70	102
TOTAL PERSONAS	3.301.564.601	0,2%	—	—

En “Automotores” SEGUROS RIVADAVIA participó con 7,0% de la producción, ubicándose como la compañía N° 6 del ramo -donde operaron 63 compañías-; y en el ramo Motovehículos, SEGUROS RIVADAVIA se posiciona como la 3ª Compañía del ramo con 10,3% de la producción. En el ramo “Combinado Familiar e Integral” SEGUROS RIVADAVIA se ubicó como la compañía N° 15 -con 2,5% de la producción, y la N° 2 en “Accidentes Pasajeros” (32,0% de la producción). Presentó también buenas participaciones en ramos como, “Incendio” (0,6% del ramo) y Responsabilidad Civil (0,9%).

La posición relativa de SEGUROS BERNARDINO RIVADAVIA Cooperativa Limitada en la industria se calificó en Nivel 1, dada la ponderación que recibieron los siguientes factores:

i) Capacidad relativa de la compañía en la introducción de nuevos productos y en el desarrollo y explotación de nuevos mercados: Favorable.

ii) Eficiencia relativa de la compañía en la generación de servicios de seguros: Favorable.

iii) Grado de dependencia de la compañía respecto de mercados cautivos; este punto considera desfavorable una alta dependencia de la compañía hacia un mercado determinado, debido a que su desaparición tendría consecuencias negativas para la compañía: Neutro.

iv) Participación de mercado: Favorable.

v) Riesgo de la Compañía ante eventuales modificaciones legales que restrinjan el número, naturaleza, y cobertura de los productos que ofrece: Favorable.

vi) Tendencia y desvíos, con relación al mercado: Neutro.

3. Evaluación de la Política de Inversiones.

La compañía muestra una estructura favorable del activo con un alto porcentaje de inversiones. En todos los ejercicios analizados las inversiones representan un valor cercano al 70% del activo de la Compañía, alcanzando un 71% al 31 de marzo de 2026.

ESTRUCTURA DEL ACTIVO

	jun.-23	jun.-24	jun.-25	mar.-26
Disponibilidades	3.02%	4.30%	5.09%	4.24%
Inversiones	71.43%	72.03%	67.74%	70.55%
Créditos	19.45%	15.26%	18.64%	17.74%
Inmuebles	0.18%	0.20%	0.21%	0.18%
Bs. De Uso	5.52%	7.83%	7.63%	6.76%
Otros Activos	0.39%	0.39%	0.69%	0.53%
TOTAL	100.00%	100.00%	100.00%	100.00%

En el siguiente cuadro se presenta la composición del activo de SEGUROS RIVADAVIA y luego se presenta la composición de su cartera de inversiones:



CARTERA DE INVERSIONES

	jun.-23	jun.-24	jun.-25	mar.-26
Títulos Públicos	42.95%	47.55%	44.95%	45.18%
Acciones	2.35%	2.50%	2.61%	2.16%
Depósitos a Plazo	4.28%	2.60%	9.21%	16.32%
Préstamos	0.00%	0.00%	0.00%	0.00%
Fideicomisos Financieros	0.00%	0.00%	0.00%	0.00%
ON	16.29%	13.88%	9.85%	7.34%
FCI	34.09%	33.45%	33.37%	28.99%
Otras	0.03%	0.01%	0.01%	0.01%
TOTAL	100.00%	100.00%	100.00%	100.00%

Las inversiones de la compañía se concentran en Títulos Públicos (45%), Fondos Comunes de Inversión (FCI) (29%) y Depósitos a Plazo (16%), seguidos por porcentajes menores de Obligaciones Negociables y Acciones.

La política de inversiones de SEGUROS BERNARDINO RIVADAVIA Cooperativa Limitada se calificó en Nivel 1, dada la ponderación que recibieron los siguientes factores:

- a) Calificación de riesgo de cada componente principal de la cartera de inversiones: Neutro.
- b) Calificación de riesgo de la liquidez de la cartera de inversiones: Favorable.
- c) Calificación de la rentabilidad de la cartera de inversiones: Neutro.

4. Evaluación de la política de Reaseguro.

SEGUROS BERNARDINO RIVADAVIA Cooperativa Limitada cuenta con un sólido respaldo internacional en materia de reaseguros, construido a lo largo de los años mediante el fortalecimiento sostenido de vínculos con reaseguradores de primer nivel. Este acompañamiento se ha materializado en la celebración de numerosos contratos de reaseguro bajo condiciones altamente competitivas, con amplias capacidades que les permiten profundizar y expandir su política de suscripción y contratación de riesgos, sumado a la retención de riesgos que realiza la empresa.

Dicha fortaleza técnica y financiera nos habilita a participar activamente tanto en grandes cuentas y negocios corporativos como en las operaciones tradicionales desarrolladas en todo el territorio nacional, asegurando consistencia y estabilidad en su operatoria.



La estrategia de reaseguro se apoya en la diversificación, operando con múltiples brokers y una oferta amplia de reaseguradores, tanto locales como admitidos. Muchos de ellos mantienen una relación de largo plazo con la Cooperativa, basada en la confianza, la buena fe y el conocimiento mutuo, acompañándolos de manera activa en el desarrollo de nuevos nichos de negocio y en los procesos de expansión de nuestra cartera.

Actualmente trabajan con el broker Aon Re, quien intermedia la mayor parte de los contratos de reaseguro. Asimismo, en la última renovación se ha incorporado al bróker Special Division, que participa también en la vigencia actual. En forma complementaria, continúan operando con el broker Stop Loss en contratos de menor envergadura, a través de la reaseguradora RASA (Reaseguradores Argentinos S.A.), así como con una participación pequeña en reaseguros activos y pasivos de aseguradoras afiliadas a la Asociación de Cooperativas.

El respaldo de reaseguradores profesionales —tanto locales como admitidos, en contratos automáticos y facultativos— ha sido un factor clave para diversificar la cartera hacia riesgos distintos del ramo automotor y para consolidar su participación en grandes programas de coaseguro, actuando como socios estratégicos junto a otras compañías del mercado.

Ramo	Vigencia	Reaseguradores	Broker
Automotores RC	01/07/2025 - 30/06/2026	RMA Re, Arg Re, Aspen Re, MS Re, Munich Re, Zurich Re	AON - SPECIAL DIVISION
Automotores Casco	01/07/2025 - 30/06/2026	RMA Re, Arg Re, Aspen Re, MS Re, Munich Re, Zurich Re	AON - SPECIAL DIVISION
Incendio Tradicional	01/07/2025 - 30/06/2026	RMA Re, Arg Re, Aspen Re, MS Re	AON
Incendio Catastrófico	01/07/2025 - 30/06/2026	RMA Re, Arg Re, Aspen Re, MS Re	AON
Incendio Riesgos Especiales	01/07/2025 - 30/06/2026	RMA Re, Arg Re, Aspen Re, MS Re	AON
Caución	01/07/2025 - 30/06/2026	RMA Re, Arg Re, Aspen Re, MS Re	STOP LOSS
Misceláneos	01/01/2025 - 31/12/2025	Reaseguradores varios	STOP LOSS

La política de reaseguro de SEGUROS BERNARDINO RIVADAVIA Cooperativa Limitada se calificó en Nivel 1.

5. Evaluación de los principales indicadores cuantitativos de la compañía de seguros.

a) Diversificación por ramos

SEGUROS BERNARDINO RIVADAVIA Cooperativa Limitada está especializada en el ramo de Automotores, y también participa en los ramos de Motovehículos, Combinado Familiar e Integral, Incendio, Accidentes Pasajeros, Incendio, Accidentes Personas, entre otros patrimoniales.

Se califica la diversificación como de riesgo bajo y se la considera adecuada.

b) Composición de activos

El indicador de créditos sobre activos está destinado a poner de manifiesto un eventual aumento en el financiamiento de las ventas; el aumento en la participación de los créditos por sobre otras cuentas más líquidas del activo podría ser un problema ya que podría estar indicando una menor capacidad de realización del activo ante la necesidad de pago de gastos o siniestros. En una compañía de seguros, el activo debería estar compuesto fundamentalmente por inversiones, ya que con ellas la compañía deberá respaldar el pago de los siniestros.

La compañía presenta un indicador de créditos inferior al sistema de seguros generales. El indicador también es inferior al valor que presentó el grupo de referencia de la compañía al 31 de diciembre de 2025 (32%- ver anexo).

	BERNARDINO RIVADAVIA	SISTEMA
jun.-23	19.45	24.11
jun.-24	15.26	24.27
jun.-25	18.64	25.92
mar.-26	17.74	
Promedio	17.77	24.77

Tal como se observa en el siguiente cuadro, la compañía presenta un indicador de inversiones sobre activos superior al sistema:

	Inversiones / Activos en %	
	BERNARDINO RIVADAVIA	SISTEMA
jun.-23	71.43	58.58
jun.-24	72.03	57.06
jun.-25	67.74	57.23
mar.-26	70.55	
Promedio	70.44	57.62

En el cuadro siguiente se puede observar el grado de inmovilización del activo que, debido a la dificultad para su realización, es perjudicial si conforma un alto porcentaje del mismo. La compañía presenta un grado de inmovilización inferior al sistema para todos los ejercicios comparados.

	Inmovilización / Activos en %	
	BERNARDINO RIVADAVIA	SISTEMA
jun.-23	6.10	15.02
jun.-24	8.42	16.49
jun.-25	8.53	14.31
mar.-26	7.47	
Promedio	7.63	15.27

El siguiente indicador -de disponibilidades- refleja la porción más líquida del activo. Si bien SEGUROS BERNARDINO RIVADAVIA Cooperativa Limitada presenta un indicador de disponibilidades superior al sistema.

	Disponibilidades / Activos en %	
	BERNARDINO RIVADAVIA	SISTEMA
jun.-23	3.02	2.29
jun.-24	4.30	2.18
jun.-25	5.09	2.53
mar.-26	4.24	
Promedio	4.16	2.34

La Compañía presenta un alto grado de participación de las inversiones en el activo y un bajo nivel de créditos, en comparación con el sistema de compañías patrimoniales y mixtas. La composición de los activos de SEGUROS RIVADAVIA es calificada como de riesgo relativo bajo.

c) Indicadores de Resultados

Este indicador tiene como objetivo establecer el porcentaje de los resultados originados por la operatoria de seguros.

Los **ingresos de la compañía**, al ser una Cooperativa, no sólo se componen de las primas netas sino también de las **cuotas sociales** que se computan en el patrimonio neto y explican su crecimiento sostenido a lo largo de los ejercicios.

Al 31 de marzo de 2026, su resultado técnico, incluyendo las cuotas sociales, fue positivo, 4,7% de las primas corregidas.

	Rtado. Estructura Técnica / Primas y recargos netos (%)		Rdo. Estr. Técnica / Primas corregidas (%)
	BERNARDINO RIVADAVIA	SISTEMA	BERNARDINO
jun.-23	-7.66	6.36	0.29
jun.-24	1.92	11.88	10.18
jun.-25	-14.98	0.18	1.86
mar.-26	-9.15	---	4.71

Cabe recordar que los estados contables desde el 30 de junio de 2020 se encuentran expresados en moneda homogénea, lo cual ha impactado principalmente sobre el resultado financiero y en parte sobre el resultado técnico (al ajustar por inflación la reserva de siniestros pendientes e IBNR del inicio del ejercicio).

Al 31 de marzo de 2026, incluyendo las cuotas sociales, ese resultado financiero fue del 8,3%. Por tanto, el resultado total fue también positivo.

	Rtado. Estructura Financ. / Primas y recargos netos (%)		Rdo. Estr. Financ. / Primas corregidas (%)
	BERNARDINO RIVADAVIA	SISTEMA	BERNARDINO
jun.-23	0.12	-7.39	0.11
jun.-24	-21.84	-17.20	-20.00
jun.-25	-6.53	-2.39	-5.58
mar.-26	9.47	---	8.27

d) Indicadores de Apalancamiento

Se evalúan los indicadores de Pasivo/Patrimonio Neto y de Primas y Recargos Netos/Patrimonio Neto de la Compañía.

El Patrimonio Neto (PN) es un amortiguador contra desviaciones de los resultados esperados. El primer indicador señala la relación entre los pasivos con el patrimonio neto y mide la combinación de fondos que utiliza la compañía.

El segundo indicador da una idea de la exposición del patrimonio neto al nivel del volumen de negocios que se están realizando. Si el negocio aumenta más rápidamente que el patrimonio neto existe una reducción proporcional en el monto de patrimonio neto disponible para amortiguar a la compañía en situaciones difíciles.

Cuanto menor sean estos indicadores, mayor es la solidez que presenta la Compañía.

El indicador de Pasivo/PN de SEGUROS RIVADAVIA se mantiene por debajo de los niveles del sistema y de su grupo de referencia. Respecto a dicho grupo, según última información al 31 de diciembre de 2025 (anexo) el conjunto de empresas que se consideraron similares a SEGUROS RIVADAVIA por operatoria y

tamaño presentó un indicador promedio de 1,54, mientras que a dicha fecha SEGUROS RIVADAVIA presentó un indicador de Pasivo/PN de 0,54 al 31 de marzo de 2026.

	Pasivo/Patrimonio Neto en veces de PN	
	BERNARDINO RIVADAVIA	SISTEMA
jun.-23	0.81	1.47
jun.-24	0.54	1.24
jun.-25	0.62	1.40
mar.-26	0.54	---

El siguiente indicador muestra la relación entre el patrimonio neto y las primas y recargos netos. Incluyendo las cuotas sociales, la compañía presenta un nivel similar al sistema. Esto implica que la compañía presenta un nivel de riesgo similar que el sistema, si se considera al riesgo como la exposición de su patrimonio neto al volumen de negocios realizados.

	Primas y Recargos Netos/Patrimonio Neto (veces de PN)		Primas corregidas / PN (veces de PN)
	BERNARDINO RIVADAVIA	SISTEMA	BERNARDINO
jun.-23	1.35	1.63	1.46
jun.-24	1.50	1.77	1.64
jun.-25	1.46	1.81	1.71
mar.-26	1.25	---	1.43

e) Indicadores de siniestralidad

Incluyendo las cuotas sociales, la Compañía presenta un indicador de siniestralidad levemente superior al sistema de compañías patrimoniales e inferior el ramo principal donde opera: Automotores. A 31 de marzo de 2026 SEGUROS RIVADAVIA incrementó su indicador de siniestralidad (corregido) al 54%:

	Siniestros Netos / Primas y Recargos Netos en %		Siniestros Netos / Primas corregidas (%)
	BERNARDINO RIVADAVIA	SISTEMA	BERNARDINO
jun.-23	59.52	45.48	55.12
jun.-24	52.54	41.79	48.11
jun.-25	66.00	52.30	56.34
mar.-26	61.51	---	53.70

f) Indicadores de capitalización

Tradicionalmente la compañía presenta un nivel de capitalización superior al sistema. El indicador de capitalización de SEGUROS RIVADAVIA también era superior al presentado por el grupo de referencia.



	Patrimonio Neto / Activos en %	
	BERNARDINO RIVADAVIA	SISTEMA
jun.-23	55.18	40.51
jun.-24	65.03	44.63
jun.-25	61.63	41.73
mar.-26	65.11	---

Al 31 de marzo de 2026 el indicador de capitalización de la Compañía fue del 65% y su superávit de capital computable representó el 459% del capital mínimo a acreditar.

g) Indicadores de coberturas

El Indicador de Cobertura es un indicador que evalúa la forma en que la compañía puede hacer frente a sus deudas con los asegurados más los compromisos técnicos con el producto de sus disponibilidades, inversiones e inmuebles.

El Indicador Financiero es un indicador que evalúa la forma en que la compañía puede hacer frente a sus deudas con los asegurados con sus activos más líquidos (disponibilidades e inversiones).

En ambos casos, un nivel superior al 100% es considerado de bajo riesgo.

Tal como se observa en los cuadros a continuación, SEGUROS BERNARDINO RIVADAVIA Cooperativa Limitada presenta buenos indicadores de cobertura, históricamente por encima de los niveles del sistema.

	Indicador de Cobertura en %	
	BERNARDINO RIVADAVIA	SISTEMA
jun.-23	226	185
jun.-24	298	201
jun.-25	260	173
mar.-26	286	---

	Indicador Financiero en %	
	BERNARDINO RIVADAVIA	SISTEMA
jun.-23	305	216
jun.-24	385	229
jun.-25	342	223
mar.-26	388	---

h) Indicadores de eficiencia

El indicador de eficiencia evalúa cuáles son los gastos en que incurre la compañía para obtener su primaje. Se define como los gastos de producción y explotación de la estructura técnica sobre las primas y recargos netos.

	Gastos de Prod. Y Explotac./ Primas y Recargos Netos (%)		Gastos Prod y Explot. / Primas corregidas (%)
	BERNARDINO RIVADAVIA	SISTEMA	BERNARDINO
jun.-23	48.15	48.28	44.59
jun.-24	45.55	46.31	41.71
jun.-25	48.98	46.96	41.81
mar.-26	47.64	---	41.59

Incluyendo las cuotas sociales, la compañía presenta un indicador de eficiencia en niveles compatibles con el sistema de compañías patrimoniales y mixtas.

i) Indicadores de crecimiento

Se analiza la existencia o no de un crecimiento equilibrado entre el patrimonio neto y los pasivos de tal manera de evaluar si el crecimiento implica un grado mayor de riesgo o por el contrario la empresa se capitaliza y disminuye relativamente sus deudas.

A continuación, se presenta la variación (anualizada para el caso de las primas) entre los datos de los estados contables al 31 de marzo de 2026 y los datos al 30 de junio de 2025, cada uno de ellos expresados a moneda de cierre.

Variación	Crecimiento en Primas y Recargos Netos	Crecimiento de P.N.	Crecimiento en Pasivos
BERNARDINO	26.36%	48.17%	27.56%

La evaluación de riesgo ponderado de los distintos indicadores contables y financieros evaluados en el análisis cuantitativo permite concluir que por este concepto la Compañía presenta un riesgo bajo.

Los principales indicadores cuantitativos de SEGUROS BERNARDINO RIVADAVIA Cooperativa Limitada, se calificaron en Nivel 1.

6. Análisis de Sensibilidad.

Esta parte del análisis tiene por objeto determinar el impacto que sobre la capacidad de pago de siniestros podría tener la eventual ocurrencia de efectos desfavorables para la Compañía, ya sean económicos o de la industria.

En el escenario desfavorable planteado se considera:

- Un deterioro en la cartera de inversiones producto de la caída en las cotizaciones de los distintos tipos de activos financieros (10% respecto a los valores de mercado);
- Una demora en las cobranzas que genera un aumento de los créditos (en 10%) y, como contrapartida, una disminución en las inversiones de la compañía;
- Una pérdida en el valor de los inmuebles para renta (caída del 10%)
- Una menor emisión de primas (disminución de un 5%) en el contexto de recesión económica; y
- Un aumento en la siniestralidad esperada del orden del 10%.

En el siguiente cuadro se presentan indicadores correspondientes a los últimos datos de SEGUROS BERNARDINO RIVADAVIA Cooperativa Limitada al 31 de marzo de 2026, los indicadores estimados bajo el escenario desfavorable, y, a modo comparativo, indicadores del sistema de compañías patrimoniales y mixtas al 31 de diciembre de 2025:

Indicadores	BERNARDINO RIVADAVIA		Sistema Dic 25
	al 31/12/2026	Escenario	Patr. y mixtas
Inversiones / Activos	70.6%	67.1%	57.3%
Créditos / Activos	17.7%	20.4%	27.2%
PN / Activos	65.1%	62.9%	39.5%
Pasivos / PN	0.54	0.59	1.53
Indicador de Cobertura	286.0	260.1	164.2
Indicador Financiero	388.3	350.0	214.9
Siniestros / Primas	61.5%	71.2%	55.9%
Siniestros / Primas correg. *	53.7%	61.8%	55.9%
Resultado Técnico / Primas	-9.2%	-21.4%	-4.5%
Rdo Técnico / Primas correg. *	4.71%	-5.3%	-4.5%
Resultado Financiero / Primas	9.5%	2.3%	6.0%
Rdo Financiero / Primas correg *	8.3%	2.0%	6.0%
(Rtados. técnico + financ) / Primas	0.3%	-19.1%	1.5%
(Rdo técn + financ.) / Primas corr. *	13.0%	-3.2%	1.5%

* Primas corregidas por suscripción capital

Del análisis correspondiente, surge una exposición que tolera eventos desfavorables. Cabe mencionar que en la estimación del escenario negativo la compañía mantendría adecuado indicador de inversiones, capitalización e indicadores de cobertura en niveles superiores al promedio del sistema.

Del análisis de los escenarios correspondientes, surge que la calificación por este concepto es de Nivel 1.

CALIFICACION FINAL

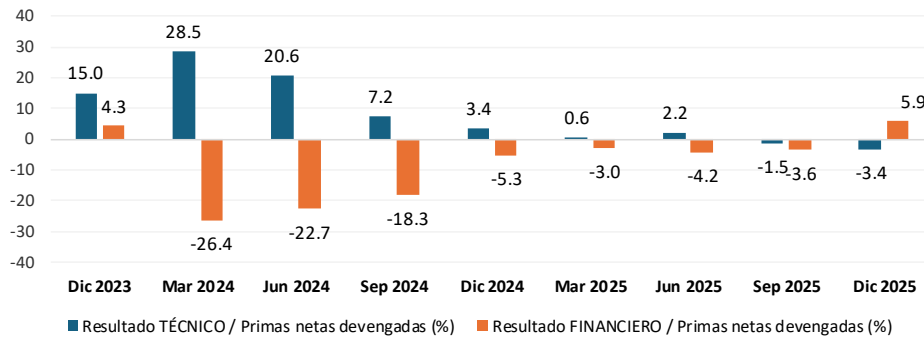
La calificación final surge de la suma de los puntajes obtenidos por la Compañía en los seis ítems analizados. De acuerdo al MANUAL DE PROCEDIMIENTOS Y

METODOLOGIAS DE CALIFICACION DE RIESGOS Y OBLIGACIONES DE COMPAÑIAS DE SEGUROS registrado en la COMISION NACIONAL DE VALORES por Evaluadora Latinoamericana S.A., la calificación de **SEGUROS BERNARDINO RIVADAVIA COOPERATIVA LIMITADA** se mantiene en la **Categoría AA+**.

ANEXO – INDICADORES DEL MERCADO ASEGURADOR

Al 31 de diciembre de 2025, el resultado del mercado fue positivo, producto de un resultado positivo en la estructura financiera (5,9% sobre PND), que más que compensa una pérdida en la estructura técnica (-3,4%).

Indicadores trimestrales de resultados - Total del mercado de Seguros
Diciembre 2023 - Diciembre 2025



El siguiente cuadro presenta la composición del Activo, Pasivo, PN y resultados según ramas; y también los indicadores Financiero y de Cobertura, todo ello a la última fecha presentada por la SSN, al 31 de diciembre de 2025. Los indicadores de cobertura se mantienen superiores a 100, lo cual es favorable para la solvencia del sector (para los ramos de Vida y Retiro no se presentan los indicadores financieros debido a la naturaleza del cálculo; las deudas con asegurados representan bajos valores).

Datos en millones de pesos e indicadores al 31 de Diciembre de 2025	TOTAL DEL MERCADO	Patrimoniales y Mixtas	Entidades Excluyvas			
			Riesgos del Trabajo	Transporte Público Pasajeros	Vida	Retiro
Total Activo	31,005,509	20,301,081	4,003,850	187,383	2,854,432	3,658,763
Total Pasivo	20,896,044	12,292,166	3,183,797	69,875	2,337,486	3,012,720
Total Patrimonio Neto	10,109,465	8,008,915	820,053	117,508	516,945	646,043
Resultado de la Estructura Técnica	-355,960	-339,199	-91,949	-42,409	-36,388	153,986
Resultado de la Estructura Financiera	606,758	449,685	48,594	11,000	157,881	-60,402
Resultado General del Ejercicio	71,848	-17,842	-27,277	-31,409	86,113	62,263
IF (disp+inversiones/ds.con asegurados)	252.05	214.92	112.80	216.76	///	///
IC [(disp+inv+inmuebles)/(ds.con aseg+CT)]	145.62	164.18	118.30	248.43	122.71	130.84

A continuación, se presentan algunos indicadores patrimoniales y de gestión en función de la última información del mercado presentada por la SSN, al 31 de diciembre de 2025, para el Total del Mercado, para el subtotal de seguros Patrimoniales y para Automotores, ramo principal de la Compañía. Asimismo, se presentan los indicadores promedio para un grupo de 15 compañías comparables.

Indicadores Patrimoniales y de Gestión por ramos principales de la Cía. al 31 de diciembre de 2025

Composicion del Activo	Total del Mercado	Patrimoniales y Mixtas	Grupo cías. Comparables
Disponibilidades	2.04%	2.21%	2.94%
Inversiones	67.28%	57.31%	42.28%
Creditos	20.57%	27.25%	32.09%
Inmovilizacion	3.46%	4.20%	9.54%
Bienes de Uso	5.04%	6.88%	10.94%
Otros activos	1.60%	2.16%	2.21%
Total	100.00%	100.00%	100.00%
Capitalización			
PN/Activos (en %)	32.61%	39.45%	41.60%
Pasivo/PN (en veces)	2.07	1.53	1.54

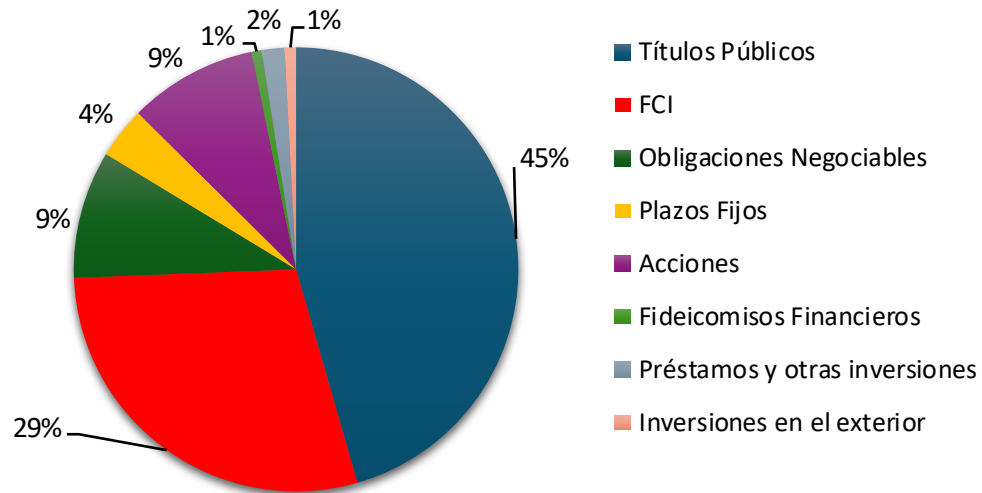
Indicadores de Gestión por Ramos	Total del Mercado	Subtotal Daños Patrimoniales	Vehículos Automotores
Siniestralidad			
Siniestros Netos Devengados / Primas Netas Devengadas	59.95%	66.42%	65.64%
Indice de Gestión Combinada			
(Siniestros Devengados + Gastos) / Primas Devengadas	101.83%	106.84%	110.72%
Resultados Técnico de Seguros Directos			
Técnico de Seguros Directos / Primas Netas Devengadas	-6.27%	-6.84%	-10.72%

Tanto para el mercado en su conjunto como para el grupo de patrimoniales y mixtas las inversiones son la cuenta principal del activo; si bien en el caso de las compañías patrimoniales los créditos también representan una participación considerable. Según indicadores de gestión para el ramo Automotores, al 31 de diciembre de 2025 su resultado técnico de seguros directos fue negativo -pero mayor al valor del sistema del mercado- y su indicador de siniestralidad se ubicó entre 66%.

Finalmente se presenta la composición de la Cartera de Inversiones de las Compañías de Seguros al 31 de diciembre de 2025, según información presentada por la Superintendencia de Seguros de la Nación. Las compañías de seguros invierten principalmente en Títulos Públicos (45% de las inversiones totales) y Fondos Comunes de Inversión (29%), seguidos por Obligaciones Negociables y Acciones.



**Composición de inversiones para el Total del Mercado de Seguros
al 31 de Diciembre de 2025**



DEFINICION DE LA CALIFICACIÓN OTORGADA

AA+: Corresponde a las obligaciones de seguros que presentan una muy alta capacidad de pago en los términos y plazos pactados, la cual no se vería afectada ante posibles cambios en la compañía emisora, en la industria a que pertenece o en la economía..

INFORMACIÓN UTILIZADA

- Estados Contables trimestrales de SEGUROS RIVADAVIA Cooperativa Limitada al 31 de marzo de 2026 – Expresados en pesos a moneda de cierre.
- Estados Contables anuales de SEGUROS RIVADAVIA Cooperativa Limitada al 30 de junio de 2025, 30 de junio de 2024, al 30 de junio de 2023 y al 30 de junio de 2022– Expresados en pesos a moneda de cierre.
- www.ssn.gov.ar | Publicaciones de la Superintendencia de Seguros de la Nación: Situación del Mercado Asegurador y Estados Patrimoniales y de Resultados al 31 de diciembre de 2025.
- www.ssn.gov.ar | Publicaciones anuales de la Superintendencia de Seguros de la Nación: Estados de Cobertura de Compromisos Exigibles y Siniestros Liquidados a Pagar al 30 de junio de 2023, 2024 y 2025; Estados Patrimoniales, y de Resultados al 30 de junio de 2023, 2024 y 2025; Indicadores del Mercado Asegurador al 30 de junio de 2023, 2024 y 2025.

Las calificaciones tienen un alcance relativo, es decir, se emiten con la información disponible suministrada o no por la Sociedad bajo calificación y con la proyección de hechos razonablemente previsibles, pero no incluye la ocurrencia de eventos imprevisibles que puedan afectar la calificación emitida.

El Agente de Calificación no audita la veracidad de la información suministrada por el cliente, emitiendo una calificación de riesgo basada en un análisis completo de toda la información disponible y de acuerdo a las pautas establecidas en sus metodologías de calificación (art. 39, Secc. X, Cap. I, Tit. IX de las Normas CNV). La información cuantitativa y cualitativa suministrada por SEGUROS BERNARDINO RIVADAVIA COOPERATIVA LIMITADA se ha tomado como fidedigna y por tanto libera al Agente de Calificación de cualquier consecuencia de los eventuales errores que esta información pudiera contener.

Este Dictamen de Calificación no debe considerarse una recomendación para adquirir, negociar o vender los Títulos emitidos o a ser emitidos por la empresa, sino como una información adicional a ser tenida en cuenta por los acreedores presentes o futuros de la empresa.